

**KAFFE  
LOGIC**

# **Kaffeologic Nano 7**

Upute za uporabu

Hvala vam što ste se pridružili Kaffelogic revoluciji. Zabavite se i uživajte u fantastičnoj kavi.

Ovaj uređaj je prikladan za Professional upotrebu i također je namijenjen za upotrebu u kućanstvu i sličnim primjenama (kao što su kuhinje za osoblje na radnim mjestima, seoske kuće i za upotrebu klijenata u ugostiteljstvu), pod uvjetom da (i) korisnik može upravljati protokom dima tako da se alarmi detektora dima ne aktiviraju ili (ii) korisnik može sigurno privremeno onemogućiti alarme detektora dima u blizini uređaja u skladu s uputama proizvođača detektora dima ili vlasnika zgrade. Ovaj uređaj nije prikladan za upotrebu u zgradi unutar dometa detektora dima koji su izravno spojeni na sustav prskalica ili na vatrogasnu službu.

## **Sigurnost**

Ovaj uređaj je u skladu s AS/NZS 60335.2.9.

Ovo je električni uređaj koji sadrži sofisticiranu elektroniku. Kao i kod drugih uređaja za kuhanje, poput tostera, ako nešto pođe po zlu, može doći do požara.



1. Prije upotrebe pročitajte sve sigurnosne upute.
2. Samo za unutarnju upotrebu.
3. Koristite uspravno na čvrstoj ravnoj površini.
4. Ne preopterećujte.
5. Koristite samo za prženje zelenih zrna kave. Iako sadrži mnoge sigurnosne značajke, druge tvari - poput kokica ili orašastih plodova - mogle bi zavarati sigurnosne provjere i uzrokovati požar ili oštećenje uređaja.
6. Koristiti samo uz odgovarajuću ventilaciju, po mogućnosti blizu kuhinjskog ventilatora.
7. Koristite najmanje 100 mm od zidova i 150 mm od zavjesa mjereno vodoravno.
8. Pazite da ništa ne blokira ulaz zraka (ispod baze) ili izlaz (na vrhu) kada je uređaj u upotrebi. Usporavanje zraka uzrokovat će brže zagrijavanje. Uništiti će se kava ako je sigurnosni sustavi isključite tijekom prženja, a ako je zrak potpuno blokiran, mogao bi oštetiti uređaj ili izazvati požar.
9. Obavezno postavite sakupljač pljeve u ispravnom smjeru prema gore. Molimo pogledajte ilustracije u odjeljku 'sakupljač pljeve' u nastavku.
10. Područje oko uređaja držite čistim od prolivene pljeve i drugog rastresitog materijala koji bi se mogao usisati u pećnicu tijekom rada.
11. Uređaj je potpuno automatski, ali trebali biste ostati u blizini dok je u upotrebi. Perite suđe, zube, ali nemojte ići u kino.
12. Ovaj uređaj nije namijenjen za upravljanje pomoću vanjskog timera ili zasebnog sustava daljinskog upravljanja.
13. Može aktivirati detektor dima tijekom normalnog rada. Obavezno slijedite upute proizvođača detektora dima ako trebate privremeno deaktivirati detektor dima tijekom rada pržionice kave. Ne koristite ovaj uređaj u poslovnoj zgradi gdje detektori dima mogu pokrenuti evakuaciju zgrade ili poziv vatrogascima.
14. Sredstvo za sakupljanje pljeve postaje previše vruće na dodir tijekom pečenja. Pričekajte nekoliko minuta nakon završetka ciklusa pečenja prije nego što uklonite sakupljač pljeve.
15. Ne uranjajte u tekućinu. Po potrebi obrišite vlažnom krpom. Voda će oštetiti elektroniku. Za više informacija o čišćenju pogledajte odjeljak o čišćenju u nastavku.
16. Ako tekućina uđe u komoru za pečenje ili bilo koji drugi dio uređaja, isključite ga iz struje i ostavite 24 sata na toplom mjestu da se unutrašnjost uređaja potpuno osuši prije nego što ga ponovno pokušate koristiti.
17. Ako je oštećen, kabel za napajanje mora zamijeniti kvalificirani tehničar.
18. Ne otvarajte kućište osim ako nije isključeno iz napajanja. U uređaju se nalaze žice pod naponom, pa postoji rizik od strujnog udara.
19. Obratite se proizvođaču ako se na zaslonu stalno pojavljuju poruke o pogrešci.

Ovaj uređaj nije namijenjen osobama (uključujući djecu) sa smanjenim fizičkim, senzornim ili mentalnim sposobnostima ili nedostatkom iskustva i znanja, osim ako nisu pod nadzorom ili im nije pružena uputa o korištenju uređaja od strane osobe odgovorne za njihovu sigurnost. Djeca trebaju biti pod nadzorom kako bi se osiguralo da se ne igraju s uređajem. Najnoviju verziju ovih uputa možete pronaći na mrežnoj stranici [kaffelogic.com](http://kaffelogic.com).

## Dijelovi pekača

1. Poklopac
2. Mreža
3. Dimnjak
4. Prikaz
5. Kontrole
6. Sakupljač pljeve
7. Baza



## Prva upotreba

1. Uklonite svu ambalažu, uključujući unutarnju ambalažu oko dimnjaka unutar sakupljača pljeve.
2. Molimo pročitate odjeljak 'Osnove' u nastavku i upoznajte se s odjeljkom 'Sigurnost' iznad.
3. U početku će dimnjak biti prilično labavo u sakupljaču pljeve, ali će se to zategnuti tijekom prvih nekoliko pečenja.

## Osnove



1. MJEŠAVINA – upotrijebite ravnu mjericu zelenog graha. [Koristite priloženu mjer

Inače izmjerite 120–160 ml ili 90–120 g.

Nemojte preopteretiti. Ako koristite monsun ili bezkofeinski grah,

manje su guste i preporučuje se da ih utovarujete po težini]



2. UČINITE – skinite sakupljač pljeve i ulijte zeleno  
zrna direktno u komoru za pečenje.

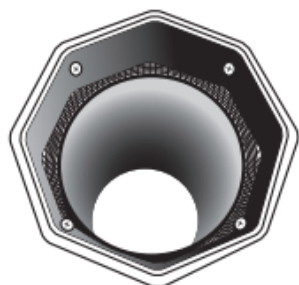


3. KLIK – vratite sakupljač pljeve i  
kliknite gumb *Start* za početak pečenja.

(Provjerite je li poklopac sakupljača pljeve na mjestu kao što je gore prikazano).

**Sakupljač pljeve**

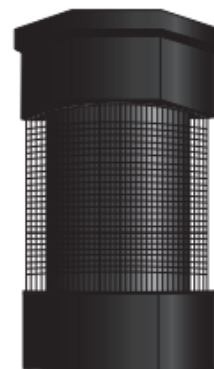
Provjerite je li sakupljač pljeve ispravno okrenut prema gore, poklopac je na mjestu i aluminijski dimnjak je potpuno smješten unutar njega (vidi ilustracije u nastavku). Rad ovog uređaja s sakupljačem pljeve naopako rezultirat će ulaskom pljeve u pržena zrna i prosipanjem po radnoj površini.



TOP



BOTTOM



CHAFF COLLECTOR

## Dim

Dim od pečenja nije ništa jači od dima od kuhanja mnogih drugih jela. Međutim, ima jak miris i ako je moguće, trebali biste koristiti ventilator ili napu. Za najbolje rezultate postavite uređaj izravno ispod nape. Pazite gdje se nalazi najbliži detektor dima i budite spremni u slučaju da ga dim aktivira.

## Pečenje

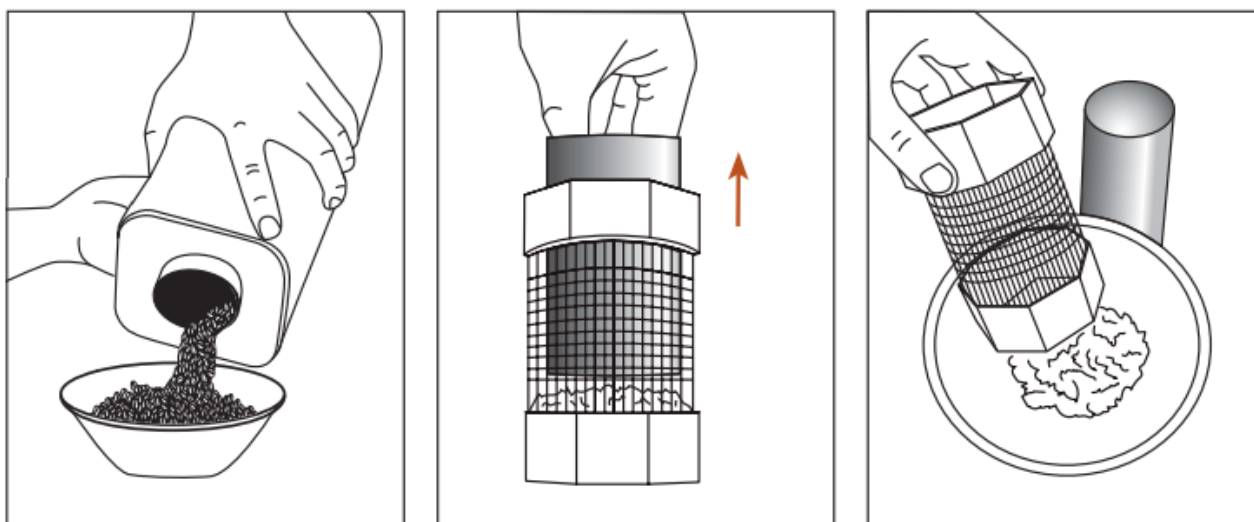
Normalno pečenje traje oko 8 do 12 minuta, postupno se zagrijavajući dok ne dosegne temperaturu između 220 i 240 stupnjeva. Zatim će započeti hlađenje koje će trajati od 2 do 7 minuta, ovisno o temperaturi prostorije. Pekač će se automatski zaustaviti nakon što hlađenje završi.

## Finale

Kada se pržionica zaustavi, skinite posudu za sakupljanje pljeve. Donji dio posude za sakupljanje pljeve trebao bi se dovoljno ohladiti da ga možete odmah dodirnuti. Pokupite cijelu pržionicu s obje ruke. Istresite pržena zrna u zdjelu, staklenku ili vrećicu. Zrna možete ostaviti u pržionici neko vrijeme prije pražnjenja - u redu je peći preko noći, ostaviti zrna u pržionici i spakirati ih u vrećice sljedeći dan.

## Pražnjenje pljeve

Ostavite aluminijski dimnjak nekoliko minuta da se potpuno ohladi. Kada se ohladi, skinite poklopac sa sakupljača pljeve, uklonite aluminijski dimnjak i ispraznite pljevu u kompost. Možda ćete moći napraviti nekoliko pečenja prije nego što budete trebali isprazniti sakupljač pljeve, ali nemojte dopustiti da se napuni više od polovice mrežice. Nakon pražnjenja provjerite je li aluminijski dimnjak vraćen na mjesto i potpuno smješten u plastični dio.



1. Prazna zrna kave
2. Uklonite aluminijski dimnjak
3. Prazan sakupljač pljeve

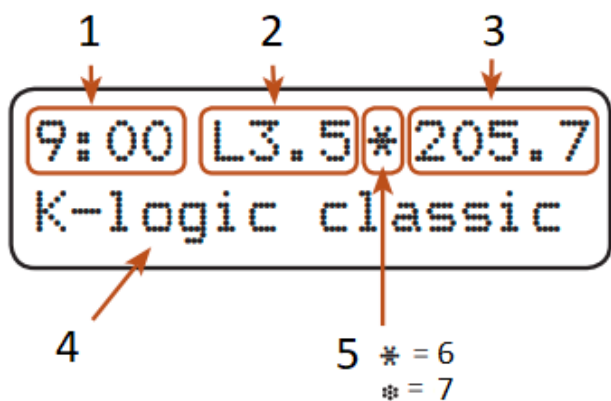
## Razine

Podesite stupanj prženja prije početka pečenja – koristite tipke za svjetlije/tamnije.

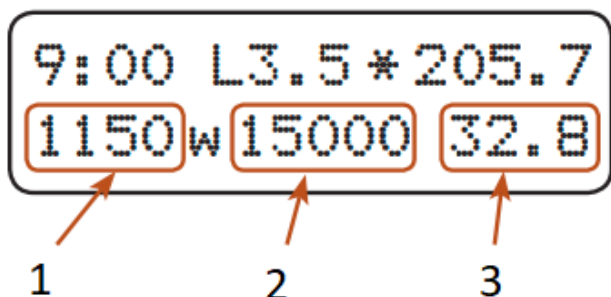
Kaffelogic Nano	Naziv američkog prženja	Pozornica	Opis
Vrlo lagano 0,1 - 0,9	Nova Engleska američki	Početak prve pukotine	Suha površina graha,
Svjetlo 1,0 - 1,9	Grad	Prva pukotina je u tijeku	prošarane i neujednačene boje
Srednje lagano 2,0 - 2,9	Puni grad	Kraj prve pukotine	Suha površina zrna, ujednačena boja
Srednje 3,0 - 3,9	Espresso	Početak druge pukotine	Sitne kapljice ili slab odsjaj ulja
Srednje tamna 4,0 - 4,9	talijski	Druga pukotina je u tijeku	Sjajna površina graha
Tamno 5,0 - 5,9		Kraj druge pukotine	Vrlo sjajna površina zrna

## Zaslon i kontrole

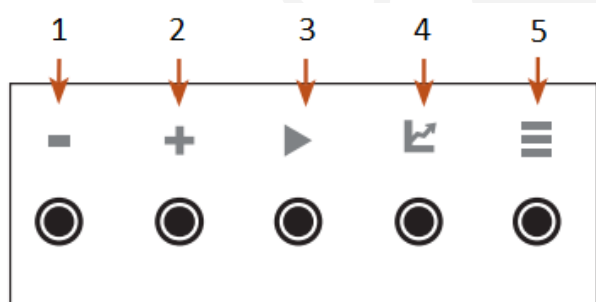
Standardni prikaz



1. Vrijeme: min:s
2. Razina prženja
3. Temperatura (°C)
4. Naziv profila
5. Pozornica
6. Prženje
7. Hlađenje



1. Snaga grijanja (W)
2. Brzina ventilatora (o/min)
3. Brzina porasta (°C u minuti)



1. Upaljač
2. Tamnije
3. Start
4. Profil
5. Jelovnik

Više puta pritisnite tipku 'izbornik' za pomicanje kroz različite opcije prikaza. Pritisnite tipku 'profil' za povratak na standardni prikaz prikazan gore.

Prilikom pomicanja kroz opcije prikaza odaberite 'podaci uživo'. Vidjet ćete snagu grijača, brzinu ventilatora i brzinu porasta prikazane u stvarnom vremenu, kao što je prikazano gore.

## Testiranje

Ispravan način testiranja pržionice je pokrenuti je bez zrna. Zagrijavat će se 10 do 20 sekundi, dosegnuvi oko 90 stupnjeva. Zatim će se pojaviti poruka: „Prebrzo zagrijavanje. Provjerite zrna.“ U ovom trenutku uređaj se ne zaustavlja, ali započinje ciklus hlađenja i radi još 10 do 20 sekundi dok se ne ohladi na oko 40 stupnjeva. U ovom trenutku se zaustavlja. Pokretanje ovog testa dobar je način da se uvjerite da sve radi kako se očekuje. Ovaj test će također generirati datoteku zapisnika kako bi se mogla koristiti za provjeru jeste li ispravno postavili stvari za prikupljanje trupaca pečenja.

## Odmaranje kave

Kava vrlo brzo mijenja okus tijekom prvog tjedna nakon prženja, a najbrže promjene događaju se u prvih nekoliko dana. Čekanje prije upotrebe kave poznato je kao 'odmaranje' kave. Svrha odmaranja je poboljšanje okusa. Ponekad će se okus poboljšati 2 do 3 dana neposredno nakon prženja, iako optimalna količina odmaranja može biti od nula do 8 dana - ovisi o tome koji okus preferirate, koja ste zrna pržili, koliko ste ih tamno pržili i vašim metodama skladištenja i kuhanja. Isprobajte je ravno iz pržionice, ponovno sljedeći dan i tako dalje, kako biste dobili ideju o tome koliko je odmaranja potrebno za taj određeni stil prženja. Kao što kaže Matt Perger, osnivač barista Hustlea: „koristite je kada vam dobro prija“

## Čišćenje

Očerkajte svu rastresitu pljevu. Obrišite vanjski dio pećnice vlažnom neabrazivnom krpom i ispolirajte suhom krpom koja ne ostavlja dlačice ili papirnatim ručnikom. Po potrebi nanosite malo sapuna, deterdženta ili drugog neabrazivnog sredstva za čišćenje na vlažnu krpu. Isključite uređaj iz zidne utičnice kada koristite vlažnu krpu.

S vremenom će se u komori za prženje nakupljati ulje kave. Preporučujemo da ne čistite komoru za prženje sve dok nema primjetnog utjecaja na okus pržene kave. Kada trebate očistiti nakupljeno ulje kave, uklonite posudu za sakupljanje pljeve i obrišite unutrašnjost krpom navlaženom odgovarajućim sredstvom za čišćenje. Pomičite krpu prstom ili štapićem za jelo.

**VAŽNO:** Morate biti posebno oprezni da ne dodirnete osjetljivi vrh temperaturne sonde koja je djelomično uvučena u komoru za pečenje. Nemojte čistiti vrh sonde.

Ne koristite deterdžent unutar komore za prženje jer ćete dobiti kavu s okusom deterdženta. Prikladna sredstva za čišćenje su deterdžent Puly™ Caff, Cafetto™ Espresso Clean, Simple Green™ ili druga nekaustična, neabrazivna sredstva za čišćenje.



1

## Profili prženja

Profil prženja je krivulja koja pržioniku govori točnu temperaturu potrebnu u svakom trenutku tijekom prženja. Oblik krivulje profila prženja ključan je za određivanje razvoja okusa tijekom prženja.

Kaffelogic profili prženja ne određuju kada završiti prženje. Kraj prženja kontrolira se razinom prženja: brojem od 0,1 do 5,9 koji postavlja korisnik. Jedna krivulja profila može se koristiti za dobivanje niza stilova prženja jednostavnim mijenjanjem razine.

Stupnjevi prženja opisani su u odjeljku 'Stupnjevi' iznad. Obično ćete htjeti prilagoditi stupanj za određeno podrijetlo kave dok ne postignete točno željene rezultate. Metoda pokušaja i pogrešaka učinkovita je. Preporučujemo da počnete s stupnjem između 3,0 i 3,6 kada ciljate na srednje prženje. Pogledajte *Kaffelogic priručnik za prženje* za upute o korištenju analize vremena razvoja kako biste smanjili potrebu za pokušajima i pogreškama pri prženju nepoznatih zrna.

Iako je zadani profil majstor za sve i fantastičnu kavu, rezultate možete dodatno poboljšati odabirom profila koji je posebno razvijen kako bi odgovarao vrsti zrna ili željenom načinu prženja.

Za učitavanje novog profila pečenja:

1. Posjetite [kaffelogic.com/community](https://kaffelogic.com/community) kako biste pronašli profil koji želite.
2. Preuzmite profil i otvorite ga pomoću *programa Kaffelogic Profile Management Studio* (dostupnog na stranicama podrške za Kaffelogic).
3. Uključite memorijski stick u računalo i kliknite Spremi na USB.
4. Izvadite memorijski stick iz računala i priključite ga u svoj Kaffelogic Nano 7.
5. Kliknite *Profil*. Nastavite klikati *Profil* dok se željeni profil ne prikaže na zaslonu.
6. Kliknite *Start* za učitavanje profila. Profil će se učitati, a razina će se također promijeniti na preporučenu razinu za taj profil.
7. Sada možete slobodno promijeniti razinu prema svom ukusu i započeti pečenje s tim profilom.
8. Memorijski stick se može izvaditi iz pržionice (ali ćete ga htjeti tamo zadržati ako prikupljate datoteke zapisnika za prženje).

## Pečene cjepanice

Zapisnik pečenja bit će spremljen ako je tijekom pečenja u pržionik priključen memorijski stick. Zapisnici pečenja automatski se spremaju u mapu pod nazivom /kaffelogic/roast-logs/. Umetnite memorijski stick u računalo da biste pregledali zapisnik.

Otvorite datoteku zapisnika pomoću *programa Kaffelogic Profile Management Studio* (dostupno na stranicama podrške za Kaffelogic). U odjeljak s bilješkama o kušanju pod *karticom O ovoj datoteci* upišite naziv zrna i svoje *bilješke o kušanju*.

Pržionica ne datira datoteke zapisnika; umjesto toga im daje sekvencijalne brojeve. To olakšava vođenje datoteka po redu, ali ako trebate zabilježiti stvarni datum prženja, morate ga uključiti u bilješke o kušanju.

Možete provjeriti generiraju li se zapisnici pokretanjem probnog pečenja (pogledajte odjeljak 'Testiranje' iznad).

Pržionik bi trebao stvoriti mapu /kaffelogic/roast-logs/, no ako nešto pođe po zlu, možete sami stvoriti mapu na računalo, a zatim provjeriti generiraju li se zapisnici (vidi 'Testiranje' gore). Imajte na umu da Nano 7 podržava samo FAT/FAT32 datotečni sustav. Nano 7 ne podržava exFAT datotečni sustav.



Zapisnik pečenja bit će spremljen ako postoji memorijski stick uključen u pržionicu tijekom pečenja.

## Način rada timera

Pržionik ima Timer Mode tako da ga možete koristiti kao mjerač vremena za kuhanje. Stavite pržionik u Timer Mode istovremenim pritiskom tipki *Profil* i *Izbornik*.

Ponovno pritisnite tipke *Profil* i *Izbornik* zajedno za povratak na automatski način pečenja.

U Timer Mode tipka *Start* pokreće i zaustavlja timer, ali ne kontrolira toplinu ili ventilator. Tipke za svjetlije/tamnije koriste se za ručno upravljanje toplinom i ventilatorom, što može biti korisno pri izradi profila: na primjer, možete promatrati kako se zrna fluidiziraju pokretanjem ventilatora bez ikakvog grijanja. Možete čak i ručno obaviti cijelo pečenje; sve dok timer radi i toplina je uključena, snimat će se datoteka zapisnika.

## Resetiraj

Povremeno se memorija u kojoj su pohranjeni detalji profila može oštetiti, na primjer, nestanak struje tijekom pečenja može uzrokovati to. To može uzrokovati pojavu neobičnih znakova na zaslonu i pržionica može prestati reagirati. Za resetiranje pržionice i vraćanje tvorničkih postavki, držite pritisnut gumb *Start* dok uključujete pržionicu. Ako to učinite, morat ćete učitati svoj profil i ponovno postaviti odabranu razinu.

## Ažuriranja

Ažuriranja se mogu preuzeti sa stranica za podršku Kaffelogic. Spremite datoteku ažuriranja u mapu /kaffelogic/firmware/ na memorijskom sticku. Zatim stavite memorijski stick u pržionik i resetirajte ga (tj. držite pritisnut gumb *Start* dok uključujete pržionik). Ažuriranje firmvera će se automatski instalirati, a razina i profil će se vratiti na zadane vrijednosti. Morat ćete učitati svoj profil i ponovno postaviti odabranu razinu.



### U NEVJEROJATNOM SLUČAJU HITNE SITUACIJE:

Pečenje možete prijevremeno zaustaviti dvostrukim pritiskom na gumb *Start* tijekom pečenja.

Ranim zaustavljanjem pečenja uređaj se odmah hladi.

(Isključivanjem uređaja također ćete zaustaviti pečenje – automatski će se hladiti.)

(smanjiti ako ga odmah ponovno uključite.)

## Dodatne informacije o The Roasteru

1. Prije dodavanja zelenog graha provjerite je li komora za pečenje prazna. Okrenite pekač naopako i lagano protresite kako biste uklonili zaglavljena zrna. Ako trebate posegnuti u komoru za pečenje kako biste uklonili zrno, pazite da ne dodirnete termoelement jer je krhak.
2. Ako pljeva padne u komoru za pečenje, važno je da je odmah uklonite prije nego što uđe u uređaj gdje može stvoriti opasnost od požara. Ako se u komori nalazi samo nekoliko komadića pljeve, lagano puhnite u komoru da biste ih uklonili. Alternativno, stavite pećnicu u način rada timera: istovremeno pritisnite tipke Profil i Izbornik. Zatim uključite ventilator pomoću tipke +. Ponovno pritisnite tipke Profil i Izbornik da biste zaustavili ventilator i vratili se u automatski način rada.
3. Ako prolijete pljevu po radnoj površini, trebali biste je očistiti prije rada peći. To je kako biste spriječili uvlačenje pljeve u otvore za dovod zraka u podnožju peći.
4. Ako u komoru za pečenje uđe granulirana ili praškasta tvar poput riže ili brašna, prije ponovne upotrebe uređaja trebao bi ga očistiti serviser. To je zato što se takve tvari mogu zaglaviti između rebara i doći na grijač ili motor ventilatora unutar uređaja.
5. Temperaturna sonda nije zaštićena. To omogućuje precizno praćenje profila, ali dolazi po cijenu oštećenja vrha sonde. Vrh će preživjeti stotine ciklusa prženja ako ulijevate i izlijevate zrna iz komore, ali ako posežete u komoru da biste očistili ili uklonili zaglavljena zrna, morate paziti da ne dodirnete vrh sonde. Ako oštetite vrh sonde, pržionica neće raditi. Sonda se smatra dijelom koji se troši i njezino oštećenje nije pokriveno jamstvom. Zamjenjuje je servisni tehničar.
6. Pekač je dizajniran za korištenje s tipičnim naponima napajanja na Novom Zelandu i u Australiji između 230 i 240 V. Iako ga je sigurno spojiti na niže napone napajanja, kakvi se obično nalaze u Europi (210 do 220 V), nema dovoljno snage ispod 220 V da bi se uvijek jamčilo savršeno pečenje. Pekač će dati upozorenje ako je napon granično nizak. To će se povremeno događati u stambenim područjima gdje ste na određenoj udaljenosti od najbližeg transformatora za napajanje, a ponekad i u poslovnim zgradama s dugim dovodnim vodovima od glavne ploče. U većini slučajeva u redu je nastaviti s pečenjem, ali trebali biste zabilježiti zapisnik pečenja kako biste mogli vidjeti ima li pekač problema s postizanjem temperature potrebne za profil pečenja.
7. Preporučljivo je pržionicu izravno uključiti u napajanje bez upotrebe produžnog kabela. Napon u produžnom kabelu može pasti nakon što je pržionica izvršila provjeru napona. Ako koristite produžni kabel, posebno dugi, trebali biste voditi zapisnik pečenja kako biste vidjeli ima li pržionica problema s postizanjem temperature potrebne za profil pečenja.
8. Ako se pečenje prekine tijekom pečenja - recimo da slučajno isključite prekidač na zidu - tada će se, kada se struja vrati, početi hladiti. To obično znači da će zrna biti uništena, osim ako niste prekinuli pečenje kada je temperatura bila ispod 27 stupnjeva Celzijusa ili je pečenje ionako bilo gotovo.

## **Jamstvo i način uporabe proizvoda**

Za proizvode vrijedi standardno zakonsko jamstveno razdoblje. Ovo jamstvo je neprenosivo i nije moguća novčana naknada. Jamstvo se ne odnosi na proizvode koji su korišteni na način drugačiji od onoga navedenog u ovim uputama za uporabu.

Jamstvo se također ne odnosi na:

Oštećenja proizašla iz nepravilne uporabe, zanemarivanja njege ili bilo koje druge uporabe u svrhe koje nisu navedene u ovom priručniku.

- Oštećenja vanjskog izgleda, oštećenja uzrokovana korozijom ili postupnim trošenjem.
- Bilo kakve intervencije ili popravci od strane neovlaštenih osoba rezultiraju poništenjem jamstva proizvoda.

**Prodavatelj i uvoznik:** NajTrade s.r.o., Húskova 31, 04023 Košice, IČO: 50590502.

